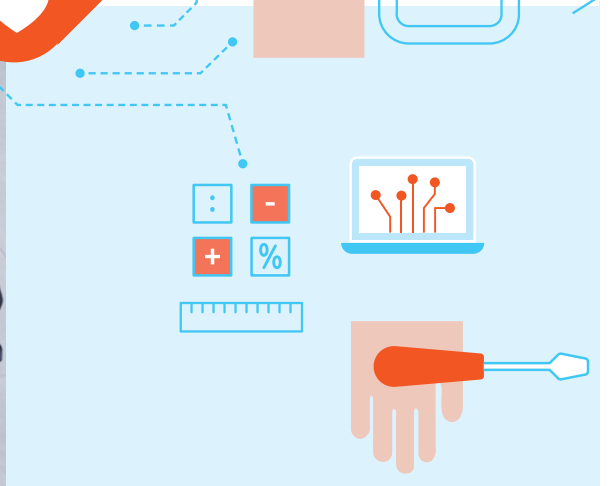
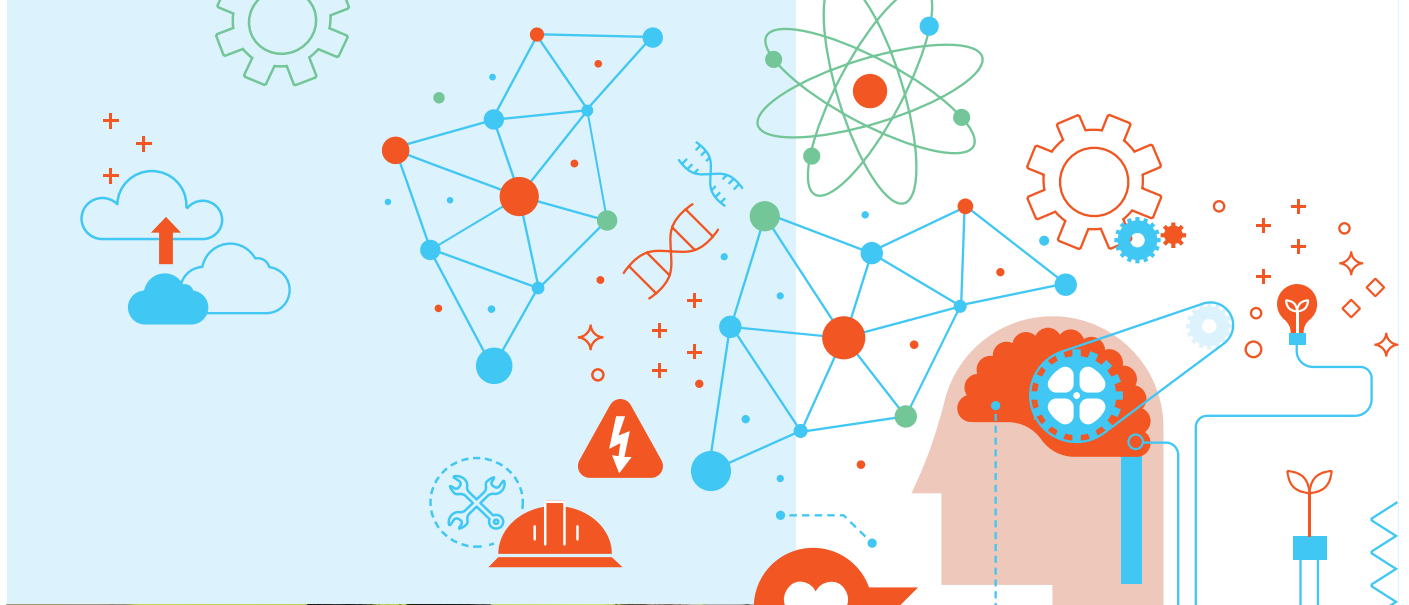




GTI BEVEREN



WELKOM

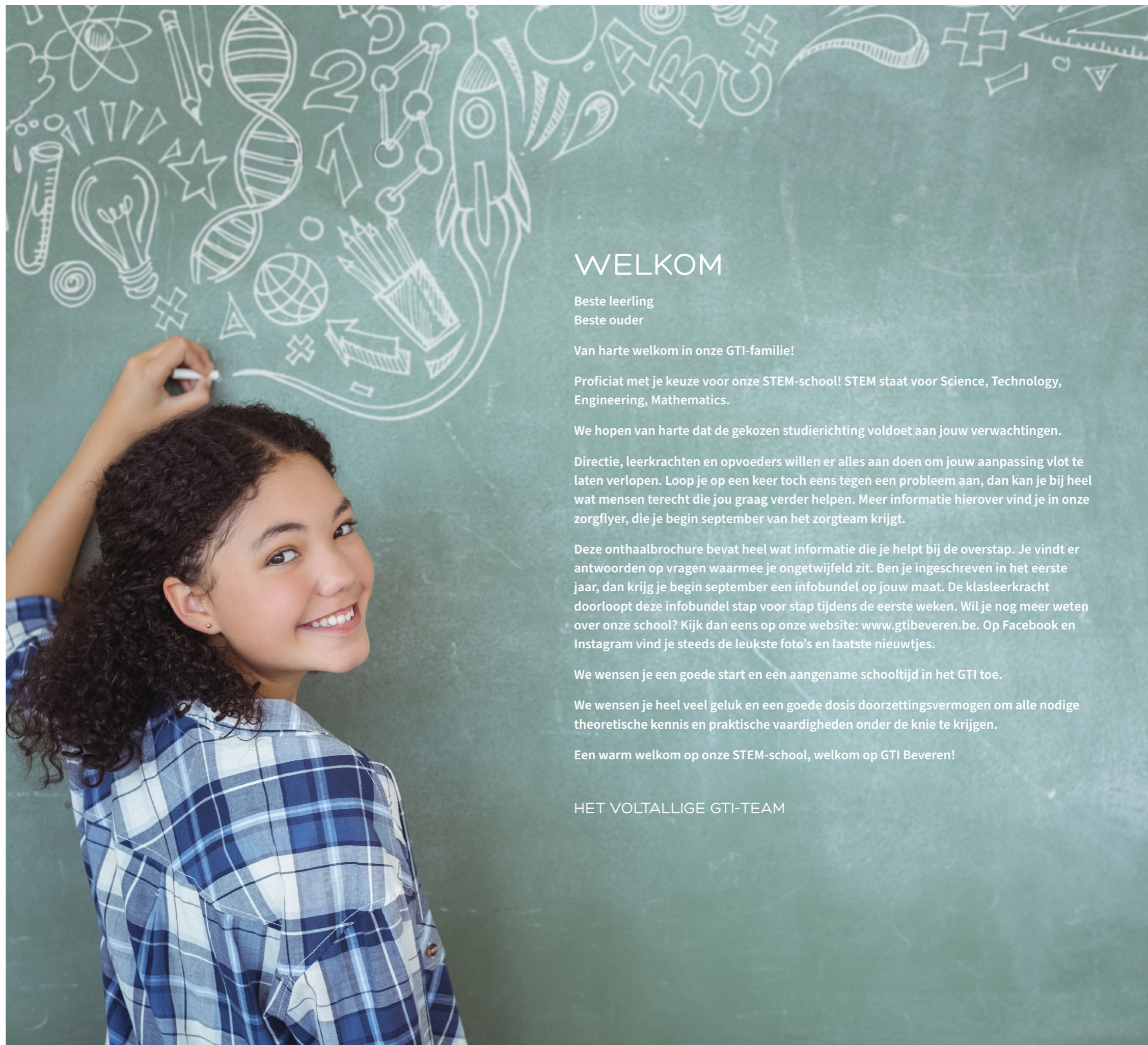


BV BEVEREN VERBINDT



INHOUD

- 2 **Inhoudsopgave**
- 3 **Welkom**
- 4 **Kennismaking**
 - 4 **Met het bestuur**
 - 4 **Met je klasleerkracht en je klasgenoten**
 - 4 **Met de school**
- 5 **Pedagogisch project, schoolreglement & bijdragelijsten**
- 5 **Praktische informatie**
 - 5 **Een lesdag op het GTI**
 - 5 **Dagindeling**
 - 5 **Afspraken**
 - 6 **Belsignaal**
 - 6 **Naar de klas**
 - 6 **Schoolboeken**
 - 6 **Digisprong**
 - 6 **Persoonlijke beschermingsmiddelen en sportkledij**
 - 7 **Agenda**
 - 7 **Smartschool**
 - 7 **Afwezigheden**
 - 7 **Uitstappen**
- 7 **Zorg op het GTI... Zit je met een vraag of probleem?**
 - 7 **Basiszorg & verhoogde zorg**
 - 7 **Klasleerkracht**
 - 7 **Coördinatoren**
 - 8 **Gedragscoach**
 - 8 **Zorgcoach**
 - 8 **CLB – Centrum voor leerlingenbegeleiding**
- 9 **Technische en praktijkvakken**
- 9 **Rapport & contactgelegenheden**
- 9 **Administratie**
 - 9 **Kalender**
 - 9 **Benodigdheden**
 - 9 **Schoolverzekering**
 - 9 **Betalingen**
- 10 **Overlegorganen**
 - 10 **Leerlingenraad**
 - 10 **Oudervereniging**
 - 10 **Schoolraad**
- 10 **Het nieuwe schooljaar**
- 11 **Overzicht richtingen 2023 - 2024**



WELKOM

Beste leerling
Beste ouder

Van harte welkom in onze GTI-familie!

Proficiat met je keuze voor onze STEM-school! STEM staat voor Science, Technology, Engineering, Mathematics.

We hopen van harte dat de gekozen studierichting voldoet aan jouw verwachtingen.

Directie, leerkrachten en opvoeders willen er alles aan doen om jouw aanpassing vlot te laten verlopen. Loop je op een keer toch eens tegen een probleem aan, dan kan je bij heel wat mensen terecht die jou graag verder helpen. Meer informatie hierover vind je in onze zorgflyer, die je begin september van het zorgteam krijgt.

Deze onthaalbrochure bevat heel wat informatie die je helpt bij de overstap. Je vindt er antwoorden op vragen waarmee je ongetwijfeld zit. Ben je ingeschreven in het eerste jaar, dan krijg je begin september een infobundel op jouw maat. De klasleerkracht doorloopt deze infobundel stap voor stap tijdens de eerste weken. Wil je nog meer weten over onze school? Kijk dan eens op onze website: www.gtibeveren.be. Op Facebook en Instagram vind je steeds de leukste foto's en laatste nieuwtjes.

We wensen je een goede start en een aangename schooltijd in het GTI toe.

We wensen je heel veel geluk en een goede dosis doorzettingsvermogen om alle nodige theoretische kennis en praktische vaardigheden onder de knie te krijgen.

Een warm welkom op onze STEM-school, welkom op GTI Beveren!

HET VOLTALLIGE GTI-TEAM

KENNISMAKING

MET HET BESTUUR

Schoolbestuur

Gemeentebestuur van Beveren

Burgemeester

Dhr. Marc Van De Vijver

Schepen van Onderwijs

Mevr. Katrien Claus

Gravenplein 8 | 9120 Beveren

T 03 750 15 11

Onze school

Gemeentelijk Technisch Instituut

Europalaan 1 | 9120 Beveren

T 03 750 19 00

www.gtibeveren.be

Scholengemeenschap

Onze school behoort tot de Scholengemeenschap van het Vrij en Gemeentelijk secundair onderwijs Beveren en Bazel (www.scholengembeverenbazel.be).

De scholengemeenschap is netoverschrijdend en omvat volgende scholen:

- Sint-Joris Instituut | Bazel
- Sint-Maarten Middenschool | Beveren
- Sint-Maarten Bovenschool | Beveren
- Gemeentelijk Technisch Instituut | Beveren

Directie

Directieteam

Mevr. Martine Mannaerts

technisch adviseur coördinator

Mevr. Christine Declerck

pedagogisch directeur

Mevr. Karen Braem

directeur

MET JE KLASLEERKRACHT EN JE KLASGENOTEN

De klasleerkracht is de eerste persoon die je aanspreekt als je met een vraag of probleem zit. Samen zoek je een oplossing. Veel klassen hebben twee klasleerkrachten. Je krijgt daarnaast heel wat lessen van vakleerkrachten die je kan aanspreken als je een vakinhoudelijk probleem hebt.

Ook je klasgenoten zullen vanaf september een belangrijke rol in je leven spelen. Hopelijk leer je elkaar snel kennen. Denk eraan: zonder toffe klasgenoten is het schoolleven een stuk saaier ... Probeer dus met iedereen overeen te komen en samen te werken, ook al is niet iedereen je 'beste vriend(in)'.

MET DE SCHOOL

Het is de bedoeling dat je snel je weg vindt in onze schoolgebouwen. Voor een nieuweling is dat in het begin niet vanzelfsprekend. Onze school bestaat uit verschillende gebouwen. Geef in het begin je ogen goed de kost en laat je helpen door medeleerlingen of je klasleerkracht. Je kan ook de fixers aanspreken. Dit zijn leerlingen van de 3e graad, die jou met plezier op weg helpen, een luisterend oor bieden en regelmatig toffe activiteiten organiseren.

Als je toch even je weg kwijt zou zijn in het grote doolhof, kan je altijd terecht bij de opvoeders van het leerlingensecretariaat. Het loket van het leerlingensecretariaat bevindt zich in de nieuwbouw. Per graad is er een verantwoordelijke. Voor de eerste graad is dit Sofie Wagemans, voor de tweede graad Bert Staut en voor de derde graad Kristel Van Overtvelt.

Het kan zijn dat je af en toe les hebt in de theorielokalen bij de houtafdeling of in elektra (hoek Kasteeldreef). Tot en met het 5e jaar gebeurt de verplaatsing van het hoofdgebouw naar deze lokalen onder begeleiding van je leerkracht.

Als je een leerkracht persoonlijk wil spreken, dan spreek je hem/haar aan na de les of wacht je aan het studium (leraarskamer). Doe dit enkel als het echt nodig is en kom alleen. Met 950 leerlingen zou het daar anders nogal druk kunnen worden.

PEDAGOGISCH PROJECT, SCHOOLREGLEMENT & BIJDRAGELIJSTEN

Het volledige pedagogische project en schoolreglement zijn terug te vinden op de website: www.gtibeveren.be (inschrijvingen).

De bijdragelijsten per klas zijn ter inzage bij de inschrijving of terug te vinden op de website (via ons aanbod – per studierichting). Indien gewenst, kan je hiervoor contact opnemen met het economaat van onze school.

Contact economaat

Martine Schelfhout

E martine.schelfhout@beveren.be

T 03 750 19 16

PRAKTISCHE INFORMATIE

Een lesdag op het GTI

Aangezien de school voor jou zowat een tweede thuishaven wordt, is het belangrijk om het verloop van een schooldag en de praktische afspraken te kennen.

Dagindeling

- Lesuur 1: 8.15 – 9.05 uur
 - Lesuur 2: 9.05 – 9.55 uur
 - Pauze: 9.55 – 10.10 uur
 - Lesuur 3: 10.10 – 11.00 uur
 - Lesuur 4: 11.00 – 11.50 uur
 - Middagpauze: 11.50 – 12.50 uur
 - Lesuur 6: 12.50 – 13.40 uur
 - Lesuur 7: 13.40 – 14.30 uur
 - Pauze: 14.30 – 14.45 uur
 - Lesuur 8: 14.45 – 15.35 uur
 - Lesuur 9: 15.35 – 16.25 uur
- Zorg dat je tijdig op de speelplaats aanwezig bent, d.w.z. 5 minuten voor aanvang van de lessen.
 - Woensdag heb je enkel in de voormiddag les, tenzij anders aangegeven op je lessenrooster.
 - Er is de mogelijkheid om naar de huiswerkklas of studie te komen. Als je van de schoolbus gebruik maakt, blijf je in de avondstudie.
 - Start je dag pas tijdens lesuur 2, dan wacht je op de speelplaats op je leerkracht.

AFSPRAKEN

Leswissel

Eén lesuur duurt 50 minuten. Na elk lesuur heb je meestal een ander vak en ook een andere leerkracht. Tijdens de leswissel gelden een aantal belangrijke afspraken:

- Als je van klaslokaal verandert, ga je met de hele groep samen op een rustige manier naar dat lokaal.
- Als je in hetzelfde lokaal les hebt, leg je je materiaal klaar voor de volgende les. Je kan rustig met je medeleerlingen praten.
- Heb je les in een pc-klas, dan verlaat je tijdens de leswissel het lokaal. Hier is het toezicht van een leerkracht altijd vereist.

Pauze

Na 2 lesuren is er een pauze van een kwartiertje en dit zowel in de voor- als in de namiddag. Je leerkracht begeleidt je naar de speelplaats.

Let op: vertrek tijdig naar het toilet, want het kan er soms druk zijn!

Speelplaats

Er zijn drie speelplaatsen.

- De leerlingen van het eerste jaar hebben hun eigen speelplaats.
- Daarnaast is er ook de grote speelplaats, toegankelijk voor alle leerlingen van het 2e tot 7e jaar, waarbij er een aparte ruimte voorzien is voor de tweedeaars die dit wensen.
- Tenslotte beschikt het elektragebouw over een eigen speelplaats.
- Op de speelplaats gelden een aantal regels en afspraken. We zetten ze op een rijtje.
 - Heb respect voor het materiaal van andere leerlingen en van de school.
 - Hou het rustig en laat duwen en trekken achterwege. Als je energie over hebt, dan kan je sporten op de speelplaats of aansluiten bij onze middagactiviteiten.
 - Het GTI is een afvalvrije school. Dit betekent dat je geen afval meebrengt naar school (er is wel een compostvak voorzien).
 - Wees beleefd tegen de leerkrachten en opvoeders die toezicht houden en volg hun instructies op.
 - Leerlingen van het 1e jaar steken de gsm vanaf 8.15 uur in de boekentas tot het einde van een lesdag.
 - Pesten, begin er niet aan! Zie je dat er gepest wordt? Meld het zo snel mogelijk aan het zorgteam of een leerkracht (dit kan via Smartschool: 'pestenkanniet' of anoniem op een briefje in de brievenbus van het zorgteam). Wees geen stille toeschouwer, doe er iets aan.

Verplaatsingen tussen verschillende gebouwen

Voor leerlingen van het 1e tot en met het 5e jaar:

- L1 je gaat zelfstandig naar de speelplaats van het gebouw waar je les hebt
- L3-L7 je verplaatst je zelfstandig indien nodig
- na L4 je wordt begeleid door je leerkracht naar het hoofdgebouw (ook wie groen pasje heeft)
- L6 alle klassen worden na de middagpauze begeleid naar Elektra

Voor leerlingen van het 6e en 7e jaar:

- je begeeft je zelfstandig naar de juiste speelplaats
- bij het belsignaal ga je zelfstandig naar het juiste lokaal

Middagpauze

- 's Middags heb je een pauze van een uurtje.
- Wie op school eet, gaat 's middags naar de eetzaal.
- Boterhammen breng je mee van thuis en steek je in een brooddoos.
- Leerlingen van de 1e & 2e graad, mogen mits toelating van thuis, tijdens de middagpauze hun lunchpakket thuis of bij familie opeten.
- Leerlingen van de 3e graad mogen, mits toelating van thuis, tijdens de middagpauze hun lunchpakket ergens anders opeten dan thuis of in de school. Het veroorzaken van buurtoverlast of het nuttigen van alcoholische dranken is uiteraard niet toegelaten. In het schoolreglement vind je hieromtrent meer concrete afspraken.
- Er worden geregeld middagactiviteiten georganiseerd (bv. sport, programmeren, gezelschapsspellen, wandelen, kunst, schaken ...). Info hierover krijg je via Smartschool. Ook kan je elke middag terecht in een pc-lokaal, waar je kan werken voor school. Als je afwezig bent geweest, kan je na afspraak met je vakleerkracht een inhaaltoets komen maken of je notities aanvullen in de 'bijschrijfkلاس'. Heel wat mogelijkheden dus om je 's middags niet te vervelen!

Vervoer

- Kom zo veel mogelijk met de fiets of te voet naar school. Dit is goed voor het milieu én je eigen gezondheid.
- Wie met de fiets naar school komt, plaatst die in één van de fietsenbergingen vóór het belsignaal gaat. De fietsenbergingen gaan op slot bij het begin van de lessen en worden weer geopend tijdens de middagpauze. Daarna gaan ze terug op slot tot het laatste belsignaal. Opgelet: zet je fiets op slot. Met je fiets kan je enkel binnenstappen langs de ingangen aan de fietsenstallingen. Enkel op volgende momenten kan je de fietsenberging bereiken via de hoofdingang aan de Europalaan: 8.50-9.03 (als je L2 start); 9.55-10.08 (als je L3 start); 12.35-12.48 (als je tussen de middag buiten de school eet). Er is steeds camerabewaking.
- Wie met de schoolbus naar school komt, wordt 's morgens afgezet aan de voorziene halte in de Europalaan. 's Avonds pikt de bus je daar terug op om 16.40 uur. Op woensdag vertrekt de bus 's middags om 12.05 uur. Tijdens de examens is er een aparte regeling die je via Smartschool verneemt.
- Leerlingen die te voet komen, kunnen de school binnenkomen langs de drie inkompoorten. Deze bevinden zich allemaal in de Bankwegel (vlakbij Kasteeldreef, bij Europalaan, bij Yzerhand).
- Ouders die hun dochter of zoon met de auto naar school brengen, vragen we om de kus-en-rijstrook in de Kasteeldreef te gebruiken. Als iedereen tot aan het rond punt in de Europalaan rijdt, creëert dit onnodig druk en gevaarlijk verkeer.
- Leerlingen die zelf met de auto komen, parkeren deze niet op de parking van de school. Die is voorbehouden voor het personeel.

Belsignaal

Na het belsignaal ga je in twee rijen bij het bordje van je klas staan. Je wacht daar in stilte op de leerkracht die je begeleidt naar het leslokaal. Gsm en andere elektronica zet je onmiddellijk uit bij het belsignaal en je steekt deze in het daartoe voorziene vakje aan elk leslokaal. In de praktijklokalen gelden andere regels, die door de praktijkleerkracht worden toegelicht.

Leerlingen van de zesde en zevende jaren gaan bij het belsignaal direct naar hun klaslokaal waar ze opgewacht worden door de leerkracht. Zij gaan in geen geval vroeger dan het belsignaal de gebouwen binnen.

De buitenpoorten gaan op het belsignaal dicht (2' voor het officiële lesbegin: dus om 8.13 & 12.48).

Lockers

De deuren van de gebouwen gaan open vanaf 8u en 's middags vanaf 12.40. Ook tijdens de korte pauzes heb je steeds toegang tot je locker (m.u.v. de lockers in de houtafdeling). Leerlingen met praktijkkuren zijn verplicht een locker te huren (€20 / jaar). Je voorziet zelf een veilig hangslot voor je locker.

Te laat op school

- Je meldt je aan op het leerlingensecretariaat. Je afwezigheid wordt genoteerd in het leerlingvolgsysteem zodat je ouders en je leerkrachten dit kunnen controleren.

Naar de klas

Als je samen met de leerkracht naar de klas gaat, gelden een aantal belangrijke afspraken. Ze zorgen ervoor dat de les voor alle leerlingen op een rustige manier kan beginnen.

- Je zwijgt bij het naar boven gaan.
- Hoofddeksels worden afgezet van zodra je het schoolgebouw binnenstapt.
- Voor je in de klas gaat, wacht je in 2 rijen. Je leerkracht zegt wanneer je mag binnengaan.
- In de klas wacht je achter je tafel tot de leerkracht een teken geeft om te gaan zitten.

Schoolboeken

De school werkt samen met een externe boekenleverancier, Lichtvis, zodat alle school- en werkboeken tijdig kunnen besteld worden. De dag na jouw inschrijving op onze school, ontvang je een mail met een link. Via deze link kan je alle boeken bestellen die je nodig hebt. Op onze website vind je een handig stappenplan.

Je kan de status van de bestelling online opvolgen. Bij de bestelling is het mogelijk gespreide betaling aan te vragen. De bestelde boeken ontvang je eind augustus tijdens de afhaalmomenten in de eetzaal van onze school of op de onthaalavond (eerstejaars).

Wij raden ten eerste aan om tijdig (voor 3 juli) te bestellen zodat je tegen 1 september over je boeken kan beschikken. Een goede start is erg belangrijk!

Draag zorg voor deze boeken. Zorg ervoor dat ze tegen 7 september gekaafd zijn en voorzien van een etiket.

Op elke map en elk boek kleef je een etiket. Doe dit steeds op dezelfde plaats, bijvoorbeeld bovenaan rechts. Noteer je naam, je klas en het vak.

TIP Gebruik verschillende kleuren voor boeken die op elkaar lijken. Zo vergis je je niet.

Digisprong

Leerlingen van de eerste graad maken tijdens de lessen gratis gebruik van Chromebooks, enkel waarborg wordt in rekening gebracht. In de tweede graad wisselen zij deze in voor een volwaardige laptop, die ze kunnen huren of kopen. Alle leerlingen ontvangen voor de 2e week van september hun Chromebook of laptop. Eventuele terugbetaling vanuit de overheid wordt via de schoolrekening verrekend. Meer details kan je terugvinden op onze website. Het aanspreekpunt op onze school is ICT-coördinator, Bart Vercauteren.

Smartschool

E bart.vercauteren@beveren.be

T 03 750 19 25

Persoonlijke beschermingsmiddelen en sportkledij

PBM's zijn persoonlijke beschermingsmiddelen, die je nodig hebt om veilig aan de labo's of praktijkklessen te kunnen deelnemen (bv. werkbreek, veiligheidsschoenen, veiligheidsbril ...). Dit is verschillend per jaar en studierichting.

De school werkt hiervoor samen met de externe firma Work & Sport Belgium. Tijdens de inschrijvingsmomenten van de grote vakantie kunnen de nodige PBM's en sportkledij gepast en besteld worden in de eetzaal van de school. Op onze website vind je meer info. Tijdens het schooljaar kan je nabestellingen doen. Er zijn geregeld pasmomenten tussen de middag.

Agenda/planner

Via de digitale planningsagenda in Smartschool kan je als leerling en als ouder steeds opvolgen of je taken, toetsen of opdrachten hebt.

Smartschool

Voor alle communicatie tussen ouders, leerlingen en de school gebruiken wij Smartschool. Zowel ouders als leerlingen ontvangen een login en paswoord. We vragen om de berichten twee maal per week na te kijken.

Naast het berichtensysteem bewaar je via Skore het overzicht op jouw schoolse vorderingen: resultaten en feedback. Via jouw leerlingaccount kan je eventuele verhoogde zorg terugvinden, alsook afwezigheden of bijzondere toelatingen. Tot slot is het ons communicatiesysteem over leer- en leefhouding (nota's en begeleiding).

Smartschoolbeheerder

E nele.jacobs@beveren.be

T 03 750 19 13

Afwezigheden

Uiteraard tracht je zo weinig mogelijk lessen te missen. Toch kan het gebeuren dat je door ziekte niet naar school kan komen. Je ouders verwittigen dan zo snel mogelijk de school (vóór 9 uur). Ze nemen contact op met de verantwoordelijke van jouw graad. Dit kan telefonisch of via een bericht aan de groep 'secretariaat_lln' in Smartschool via een ouderaccount:

1e graad: Sofie Wagemans T 03 750 19 20

2e graad: Bert Staut T 03 750 19 06

3e graad: Kristel Van Overtvelt T 03 750 19 04

Wanneer je 1, 2 of maximum 3 opeenvolgende kalenderdagen afwezig bent geweest, vult jouw ouder/voogd een afwezigheidsbriefje wegens ziekte in (Smartschool – intradesk – administratieve documenten – invulstrookje). Jouw afwezigheid kan zo 4x per schooljaar gewettigd worden. Wanneer je langer dan 3 dagen ziek bent geweest of als het de 5e keer is dat je afwezig bent, heb je een doktersattest nodig. Ben je afwezig de dag voor een examen, op examendagen zelf of wanneer er een uitstap gepland is, heb je steeds een doktersattest nodig.

Indien je tijdens de lessen een medische afspraak hebt, moeten je ouders dit minstens een dag vooraf via mail melden aan het leerlingensecretariaat (groep 'secretariaat_lln' in Smartschool). Andere redenen voor afwezigheid (begrafenis, selectie kampioenschap ...) vraag je zo snel mogelijk vooraf aan bij de pedagogisch directeur, mevr. Declerck, via Smartschool. De school beslist of je een bijzondere

toelating krijgt, deze vind je dan terug bij communicatie ouders & leerlingen en kan je – indien nodig – aan je vakleerkracht tonen (bv. als je de les vroeger moet verlaten).

Eenmaal terug op school bezorg je je afwezigheidsattest, zo snel mogelijk binnen de 5 dagen, aan het leerlingensecretariaat. Dit doe je voor aanvang van de lessen of tijdens een pauze. Als je dagen wacht om dit te doen, wordt het snel een onwettige afwezigheid.

Zorg ervoor dat je notities van de gemiste lessen zo snel mogelijk aangevuld worden. Dit kan je zelfstandig thuis doen of in de bijschrijfklas. Toetsen en taken die de volgende dagen gepland zijn, moet je mee afleggen. Als je een (aangekondigde) toets gemist hebt, vraag je aan de vakleerkracht of en wanneer je die kan inhalen. Voor aangekondigde toetsen heb je steeds een doktersattest nodig.

Uitstappen

Tijdens het schooljaar worden verschillende uitstappen georganiseerd. Jullie krijgen hierover vooraf een brief mee of er wordt gecommuniceerd via Smartschool. Zo is er in het begin van het schooljaar voor de meeste klassen een kennismakingsdag.

Voor film en toneel gaan we regelmatig naar CC Ter Vesten.

ZORG OP HET GTI ZIT JE MET EEN VRAAG OF PROBLEEM?

Probeer altijd eerst zelf een (of meerdere) oplossingen te zoeken. Als het toch niet lukt, dan luisteren we graag en zoeken we samen een oplossing.

Basiszorg & verhoogde zorg

Op het GTI werken wij met basiszorg. Dit wil zeggen dat we voor alle leerlingen (met of zonder een attest van leerstoornis) dezelfde zorg geven. We bouwen deze zorg per graad en afhankelijk van de studierichting waar mogelijk stilaan af, zodat je als leerling voorbereid wordt op het leven na je GTI-carrière, waarin je verwacht wordt voldoende zelfstandig en zelfredzaam te zijn. We vinden het erg belangrijk dat je veel doorzettingsvermogen toont en initiatief neemt.

Enkele voorbeelden van onze zorgmaatregelen binnen basiszorg:

- Geen schrijffouten aanrekenen (uitgezonderd spelling- en grammatica bij taal; specifieke vakterminologie, formules, grootheden & eenheden)
- Zoveel mogelijk voorgedrukte toetsen (in lettertype en lay-out aangepast aan leerlingen met dyslexie of dysorthografie)
- Geen tijdsdruk (max. 1/3 extra tijd)

We stappen enkel over op verhoogde zorg indien de leerkrachten aangeven dat onze basiszorg voor een individuele leerling, ondanks zijn/haar inzet, niet voldoet én indien de leerling onvoldoende kan compenseren met andere vakgebonden kennis, vaardigheden en attitudes. Op de klassenraad wordt beslist welke verhoogde zorgmaatregel aan jou gegeven wordt. Deze maatregelen vind je terug in jouw profielpagina op Smartschool. Als leerling of ouder kan je uiteraard wel aangeven aan de vakleerkrachten, klasleerkrachten of coördinator dat je je zorgen maakt.

Klasleerkracht

Als je een probleem hebt, dan kan je eerst en vooral terecht bij je klasleerkracht. Hij/Zij zal je doorverwijzen als dat nodig is. Voor vakinhoudelijke problemen, vraag je best raad aan je vakleerkracht (bv. vraag aan je leerkracht Frans hulp als je niet goed weet hoe je Franse woordjes moet studeren; vraag aan je leerkracht elektriciteit hoe je de formules best inoefent).

Coördinatoren

Met al je vragen en problemen, zowel wat betreft studie als welbevinden, kan je terecht bij de coördinatoren.

- Je bent nieuw in de school en je hebt aanpassingsproblemen.
- Ondanks ernstige studie zijn je resultaten niet wat ze moeten zijn.
- Je eerste rapport was niet wat je verwacht had en je ziet het niet meer zitten.
- Je denkt dat je in een totaal verkeerde studierichting zit.
- Je wordt gepest of je weet dat er andere leerlingen gepest worden.
- Je voelt je niet zo goed in je vel.

De coördinatoren sturen het zorgteam aan. Ons zorgteam bestaat uit de pedagogisch directeur, de coördinatoren, de zorgcoaches en de gedragscoach. Zij bevinden zich allemaal in 'de gang van het zorgteam', in het administratieve gebouw tussen de 2 speelplaatsen van het hoofdgebouw. De gedragscoach zit naast het leerlingensecretariaat, vlakbij het onthaal. Ook de opvoeders van het leerlingensecretariaat werken nauw samen met het zorgteam. Daarnaast hebben we taalcoaches en ondersteuners van het leersteuncentrum op onze school. In overleg met de coördinator volgen zij sommige leerlingen op en bieden ze voornamelijk extra hulp op de klasvloer. De coördinator gaat eveneens in overleg met de CLB-medewerkers.

Dora De Sorte

voor alle leerlingen van de 1e graad

T 03 750 19 51

E dora.de.sorte@beveren.be

Lieve Vergauwen

voor alle leerlingen van de 2e en 3e graad A-finaliteit

T 03 750 19 30

E lieve.vergauwen@beveren.be

Karolien Voet

voor alle leerlingen van de 2e en 3e graad D/A- & D-finaliteit

T 03 750 19 36

E karolien.voet@beveren.be

Je kan hen contacteren:

- via je klasleerkracht
- via het leerlingensecretariaat
- via (Smartschool)mail of telefoon
- op hun bureau (in de gang van het zorgteam)

Gedragscoach

Goede afspraken maken goede vrienden. De gedragscoach zorgt ervoor dat iedereen zich hieraan houdt, zodat het aangenaam samenleven is in onze school. Bij alle vragen, problemen of bezorgdheden rond je gedrag, kan je terecht bij de gedragscoach. Je zal samen met hem zoeken naar een oplossing, zorgen voor een herstel tussen jou en de andere partij. Hij houdt ook nauwlettend in 't oog of je steeds op tijd komt en aanwezig bent. Hij zal indien nodig een gepaste consequentie voorzien. Je kan de gedragscoach vinden aan het onthaal van onze school, dichtbij het leerlingensecretariaat.

Naam nog niet bekend bij druk

T 03 750 19 12

E voornaam.naam@beveren.be

Zorgcoach

De coördinatoren verwijzen je door naar de zorgcoach indien nodig. Soms komen ze in de klas leerlingen ondersteunen of werken zij klassikaal in samenwerking met de klasleerkrachten en coördinatoren. Als ouder vragen we om eerst via de klasleerkracht of coördinator uw zorg te bespreken. Wij bekijken binnen het zorgteam bij wie u het best terecht kan (binnen of buiten de school).

Als leerling mag je zelf de stap zetten naar de zorgcoach als je graag een (vertrouwelijk) gesprek rond welbevinden wil. Anonimiteit en vertrouwen zijn heel belangrijk, er wordt niet zomaar informatie met jouw leerkrachten of ouders gedeeld.

Dagelijks, ook tijdens de pauzes, is er iemand in de gang van het zorgteam aanwezig. Je kan steeds via telefoon of Smartschool contact opnemen.

Emma Staut

voor alle leerlingen van de 1e graad

T 03 750 19 22

Judit Vermeiren

voor alle leerlingen van de 2e en 3e graad A-finaliteit

T 03 750 19 23

Klara De Meyer

voor alle leerlingen van de 2e en 3e graad D/A- & D-finaliteit

T 03 750 19 29

Opvoeders - leerlingensecretariaat

In de inkomhal van onze school vind je de opvoeders. Elke graad heeft zijn eigen opvoeder. Deze mensen houden een oogje in het zeil op de speelplaats en zorgen ervoor dat jouw afwezigheden gewettigd zijn. Je kan hen altijd aanspreken als je een vraag hebt. Indien nodig, verwijzen zij je door naar de coördinator.

Sofie Wagemans

voor alle leerlingen van de 1e graad

T 03 750 19 20

Bert Staut

voor alle leerlingen van de 2e graad

T 03 750 19 06

Kristel Van Overtvelt

voor alle leerlingen van de 3e graad

T 03 750 19 04

CLB – Centrum voor leerlingenbegeleiding

Een centrum voor leerlingenbegeleiding of CLB is een dienst waarop leerlingen, ouders, leerkrachten en schooldirecties een beroep kunnen doen voor informatie, hulp en begeleiding.

Een CLB kan leerlingen op vier domeinen begeleiden:

- leren en studeren
- schoolloopbaan
- preventieve gezondheidszorg
- sociaal-emotionele ontwikkeling

VCLB Waas & Dender – vestiging Beveren

Ciamberlanidreef 80A | 9120 Beveren

T 03 755 58 69

www.vclbwaasdender.be

Op het GTI bestaat het CLB-team uit de volgende personen:

- verantwoordelijke vestiging Beveren: Wim Colpaert
- schoolartsen: Dr. Carmen Mihuta & dr. Eva Peirsman
- het aanspreekpunt binnen de school: Debbie Buys
T 03 316 20 69
E dbuys@vclbwaasendender.be
via bericht in Smartschool



TECHNISCHE EN PRAKTIJKVAKKEN

Technisch adviseurs

Op een STEM-school als de onze heb je een aantal technisch adviseurs die ervoor zorgen dat in de praktijkzalen alles in orde is (materiaal, veiligheid, orde en netheid ...). Zij hebben nauwe contacten met de bedrijven waarmee onze school samenwerkt. Je vindt hun bureau in de buurt van de praktijklokalen. We korten hun titel af tot TA. Aan het hoofd van de TA's staat onze Technisch adviseur coördinator.

Naam nog niet bekend bij druk

voor alle leerlingen van de 1e graad

T 03 750 19 37

E voornaam.naam@beveren.be

Charles-Louis Van Neste

voor alle leerlingen hout

T 03 750 19 39

E charles-louis.van.neste@beveren.be

Nathan Verbrugghe

voor alle leerlingen mechanica, auto en lassen

T 03 750 19 41

E nathan.verbrugghe@beveren.be

Kevin Quintelier

voor alle leerlingen elektriciteit, elektronica en informatica

T 03 750 19 38

E kevin.quintelier@beveren.be

Magazijnier

Bij de praktijklokalen vind je ons magazijn, dat beheerd wordt door Dirk De Vylder. Je kan hier terecht als je tijdens het schooljaar een nieuw LO-shirt, werkkledij of PBM's moet bestellen. Soms stuurt de praktijkleerkracht je naar de magazijnier om werk materiaal te halen voor de praktijklessen. Onze magazijnier houdt dagelijks speelplaatstoezicht, dus spreek hem gerust aan als je een vraag hebt.

Stagecoördinator

In het laatste jaar ga je op stage. Raf Demeyer zal je op weg helpen om een vlot contact te hebben met de bedrijven. Ook regelt hij de duale trajecten in het 7e jaar. Je vindt hem in het bureau van de TA's aan de praktijklokalen of op de speelplaats tijdens de pauzes.

RAPPORT & CONTACTGELEGENHEDEN

Rapport

Op geregelde tijdstippen krijg je een rapport mee naar huis. Hierin worden de resultaten vermeld die je behaald hebt bij toetsen en taken. Het rapport wordt in de klas uitgedeeld door je klasleerkracht of de directie.

Naast de tussentijdse rapporten van dagelijks werk, wordt elk trimester afgesloten door een rapport met examenresultaten of resultaten van de gespreide evaluatie.

Voor een aantal vakken worden geen examens afgenomen. Die vakken worden permanent geëvalueerd (bv. praktijk).

Leerlingen in de B-stroom & A-finaliteit leggen voor bepaalde vakken herhalingstoetsen van grotere leerstofgehelen af, er is geen aparte examenreeks.

Soms krijg je ook een (zelf)evaluatie mee, waarbij jij en je ouder/voogd een aantal vragen over je resultaten en studiemotivatie kunnen invullen. Laat het rapport handtekenen en bezorg het steeds zo snel mogelijk terug aan je klasleerkracht.

Zoals eerder vermeld krijg je via Skore (onderdeel Smartschool) als ouder/voogd inzicht in de rapportpunten en feedback.

Contactgelegenheden

De school richt gedurende het schooljaar enkele contactmomenten in:

- Onthaalavond voor nieuwe leerlingen
- Leerlingoudercontacten: we verwachten dat je als leerling meekomt, het gaat immers over jou!
- Leerlingencontact: enkel voor 3e graad
- Infoavonden
- Openschooldag

De exacte data voor deze momenten vind je op de kalender en worden ook via de GTInfo gecommuniceerd.

Indien je als ouder/voogd tussendoor de klasleerkracht of een vakleerkracht wil spreken, kan dit via een bericht in Smartschool. Of je kan de school telefonisch contacteren met de vraag of een leerkracht je kan terugbellen. Wij willen als school vragen om eventuele problemen in een persoonlijk (telefonisch) gesprek samen te bespreken. De ervaring leert dat geschreven woorden vaak niet overkomen zoals ze bedoeld worden.

EXAMENREGELING

Enkele weken voor aanvang van de examens krijg je via Smartschool een examenrooster. Van je vakleerkrachten krijg je een (digitaal) leerstofoverzicht (graad I en II). Je kan tijdens de examenperiode op school studeren (elke namiddag behalve op vrijdag). Je ouders melden dit telefonisch T 03 750 19 00. In de B-stroom en A-finaliteit worden er geen examens ingepland.

ADMINISTRATIE

Kalender

Voor een actuele stand van zaken kan je steeds terecht op Smartschool.

Benodigdheden

Eerstejaars krijgen een mappenpakket. Benodigdheden per vak worden door de klasleerkrachten van het eerste jaar op de onthaalavond bij de start van het schooljaar overlopen. In het begin van het schooljaar kan u een zakrekenmachine tegen een voordeliger groepstarief via de school aankopen. Tijdens de kleine pauze om 9.55 is het winkeltje open (afdrukcentrum hoofdgebouw) om o.a. bladen met hoofding aan te kopen.

Daarnaast zijn er nog enkele aankopen die je niet via de school kan regelen. Het gaat hier onder andere om een T-shirt met schoollogo voor de lessen LO, PBM's voor de lessen labo of praktijk ... Voor al deze zaken krijg je bij de inschrijving de nodige info. Je vindt de procedure hiervoor terug op de website.

Schoolverzekering

Alle leerlingen zijn verzekerd tegen lichamelijke ongevallen op of op weg naar/van school. Indien nodig neemt u best contact op met Kristel Van Overtvelt T 03 750 19 04 of Sofie Wagemans T 03 750 19 20.

Betalingen

De meeste betalingen gebeuren via de schoolrekening, tenzij er voor een uitstap een klein bedrag moet opgehaald worden. In dit geval krijg je steeds een brief of Smartschoolbericht van de organiserende leerkracht. Voor vragen rond betalingen kan je terecht op het economaat bij Isabelle Van De Velde T 03 750 19 14.

OVERLEGORGANEN

Leerlingenraad

Ideën of opmerkingen betreffende het schoolgebeuren? Jouw mening telt! Je kan voorstellen lanceren in de leerlingenraad. Elke graad heeft een aparte leerlingenraad. Elke klas heeft een vertegenwoordiger in deze leerlingenraad. Stel jezelf dus kandidaat! Je kan de leerlingenraad bereiken via Smartschool (leerlingenraad) of via de betrokken leerkrachten. Tijdens het schooljaar verneem je waar en wanneer de vergaderingen plaatsvinden.

Ouderraad

De enthousiaste ouderraad van onze school verzorgt jaarlijks enkele fijne activiteiten (o.a. een kaas- en wijnavond, een quizavond). Zij heeft haar eigen inbreng op de openschooldag, ze werkt mee aan de job- en vacaturebeurs, ze richt thema-avonden in en nog veel meer!

Voor meer informatie kunt u terecht bij pedagogisch directeur, Christine Declerck.

contact via Smartschool

E christine.declerck@beveren.be

T 03 750 19 34

Schoolraad

De schoolraad brengt de verschillende betrokkenen van het schoolgebeuren bij elkaar. In de schoolraad zetelen namelijk leden van het personeel, ouders van leerlingen, leerlingen zelf en ook mensen uit de lokale gemeenschap.

Contactpersoon is directeur Karen Braem.

contact via Smartschool

E karen.braem@beveren.be

T 03 750 19 02

HET NIEUWE SCHOOLJAAR DE EERSTE SCHOOLDAG

Benodigheden

Boekentas, schrijfgerei, map en papier behoren tot de standaarduitrusting. Breng zeker water in een herbruikbare GTI-dopperfles en een gezond tussendoortje mee. Het GTI is een afvalvrije school. Laat het papiertje thuis en breng fruit/koek mee in een doosje. Een composthoop is voorzien.

Verwelcoming eerste schooldag

Aan alle ingangen van de school verwelkomen leerkrachten de nieuwe leerlingen en wijzen hen de weg. De leerlingen van het eerste jaar komen samen in de eetzaal om 8.15 uur. Zij worden door onze directie verwelkomd. Alle andere leerlingen (van het 2e tot en met 7e), verzamelen bij het belsemaal om 9.05 uur bij het bordje van hun klas. Soms zijn er van dezelfde richting twee of meer klassen, spreek dan na het belsemaal de leerkracht met de klaslijst even aan. Zij kunnen zien in welke klas jij zit en begeleiden jou en je klas naar het juiste klaslokaal.

In de klas

Op de eerste schooldag maken de leerlingen kennis met hun klasleerkrachten en klasgenoten. Naast praktische afspraken is er ook een rondleiding in de school voorzien voor nieuwe leerlingen. De eerste schooldag eindigt voor iedereen om 11.50 uur.

Administratie

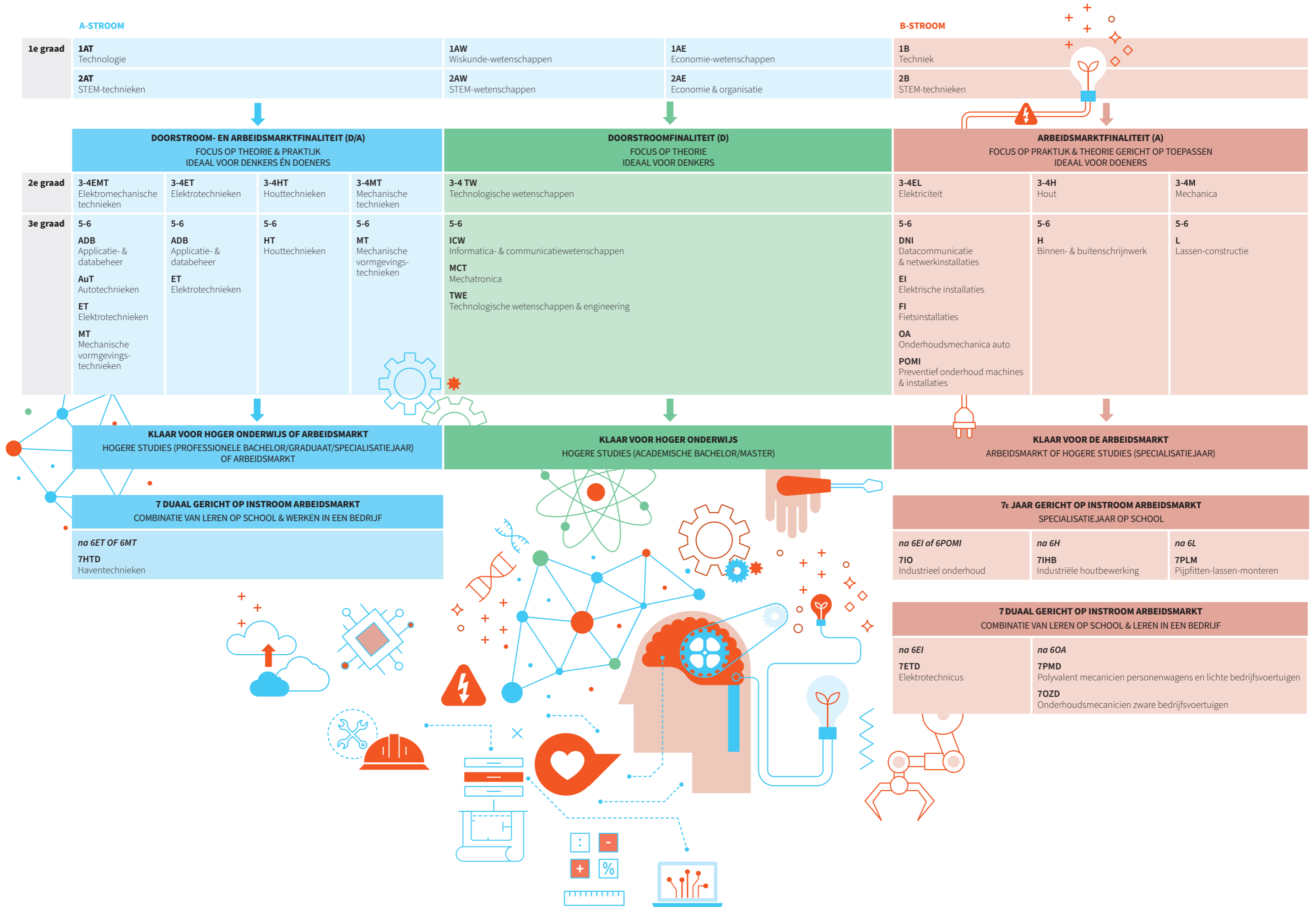
Op de eerste schooldag krijgen de leerlingen een reeks administratieve formulieren. Neem deze zeker eens door, want een aantal papieren moeten met handtekening van de ouder/voogd terug meegebracht worden.

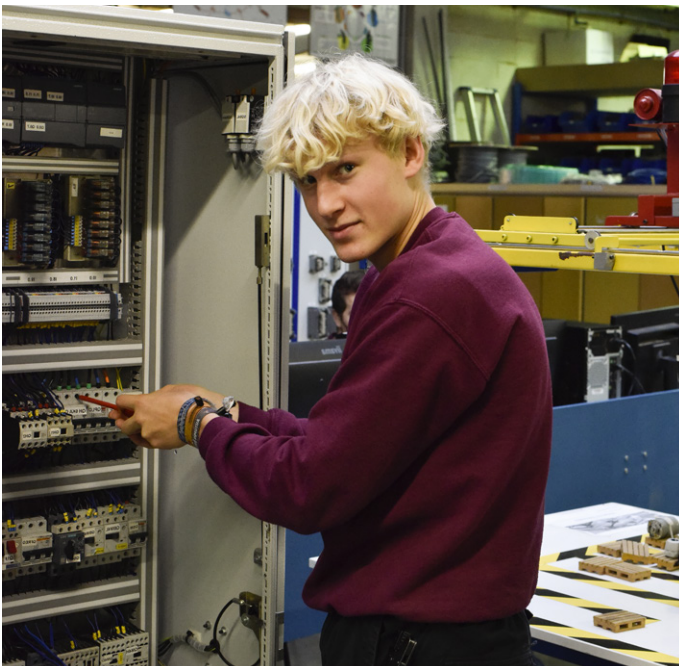
Onthaalavond voor ouders van nieuwe leerlingen

Eind augustus vindt er een onthaalavond plaats voor ouders van nieuwe leerlingen (1e t.e.m. 7e jaar). Tijdens deze avond maak je kennis met de klasleerkrachten en krijg je heel wat praktische info over de werking van de school.



Dit schema beschrijft het meest logische leertraject. Na de 1e graad A-stroom is elke studierichting binnen de D- en D/A-finaliteit mogelijk; na de 1e graad B-stroom elke studierichting binnen de A-finaliteit.





GTI BEVEREN
Europalaan 1 | 9120 Beveren
T 03 750 19 00
E gti@beveren.be
GTI Beveren
www.gtibeveren.be

EDITIE 2024-2025